

**ЗАКАЗЧИК: АДМИНИСТРАЦИЯ МУНИЦИПАЛЬНОГО ОБРАЗОВАНИЯ
УСТЬ-ЛАБИНСКОГО РАЙОНА**

**ОБЩЕСТВО С ОГРАНИЧЕННОЙ ОТВЕТСТВЕННОСТЬЮ
«ГРАДОСТРОИТЕЛЬ»**



ИНН 0105077681 КПП 010501001

ОГРН 1160105053239

ДОКУМЕНТАЦИЯ ПО ПЛАНИРОВКЕ ТЕРРИТОРИИ ОБЪЕКТА

**Проект планировки и проект межевания территории для
размещения объекта «Квартал малоэтажной многоквартирной
и индивидуальной жилой застройки по ул.Октябрьской в
с.Суворовском Усть – Лабинского района Краснодарского
края»**

Том 2

ПРОЕКТ ПЛАНИРОВКИ ТЕРРИТОРИИ

МАТЕРИАЛЫ ПО ОБОСНОВАНИЮ

ДПТ-ППТ-2

**Автор тома: ООО «Градостроитель»
г. Майкоп 2020 г.**

**ЗАКАЗЧИК: АДМИНИСТРАЦИЯ МУНИЦИПАЛЬНОГО ОБРАЗОВАНИЯ
УСТЬ-ЛАБИНСКОГО РАЙОНА**

**ОБЩЕСТВО С ОГРАНИЧЕННОЙ ОТВЕТСТВЕННОСТЬЮ
«ГРАДОСТРОИТЕЛЬ»**

ДОКУМЕНТАЦИЯ ПО ПЛАНИРОВКЕ ТЕРРИТОРИИ ОБЪЕКТА

**Проект планировки и проект межевания территории для
размещения объекта «Квартал малоэтажной
многоквартирной и индивидуальной жилой застройки по
ул.Октябрьской в с.Суворовском Усть – Лабинского района
Краснодарского края»**

Том 2

ПРОЕКТ ПЛАНИРОВКИ ТЕРРИТОРИИ

МАТЕРИАЛЫ ПО ОБОСНОВАНИЮ

ДПТ-ППТ-2

Ген Директор



Таджимухомедов Д. В.

**Автор тома: ООО «Градостроитель»
г. Майкоп 2020 г.**

Взам. инв.№

Подп. и дата


Инв.№ подл.

Проект планировки и проект межевания территории для размещения объекта «Квартал малоэтажной многоквартирной и индивидуальной жилой застройки по ул.Октябрьской в с.Суворовском Усть – Лабинского района Краснодарского края»

Номер тома	Наименование документов	Обозначение
ПРОЕКТ ПЛАНИРОВКИ ТЕРРИТОРИИ (УТВЕРЖДАЕМАЯ ЧАСТЬ)		
ТОМ 1	Графическая часть. Положение о характеристиках планируемого развития территории	ДПТ-ППТ-1
ПРОЕКТ ПЛАНИРОВКИ ТЕРРИТОРИИ (МАТЕРИАЛЫ ПО ОБОСНОВАНИЮ)		
ТОМ 2	Графическая часть. Пояснительная записка	ДПТ-ППТ-2
ПРОЕКТ МЕЖЕВАНИЯ ТЕРРИТОРИИ (УТВЕРЖДАЕМАЯ ЧАСТЬ)		
ТОМ 3	Текстовая часть и чертежи межевания территории	ДПТ-ПМТ-1
ПРОЕКТ МЕЖЕВАНИЯ ТЕРРИТОРИИ (МАТЕРИАЛЫ ПО ОБОСНОВАНИЮ)		
ТОМ 4	Графическая часть и исходные материалы	ДПТ-ПМТ-2

Согласовано		

Инв. № подл.	Подп. и дата	Взаим. инв. №	

						ТОМ 2 ПРОЕКТ ПЛАНИРОВКИ ТЕРРИТОРИИ (МАТЕРИАЛЫ ПО ОБОСНОВАНИЮ)		
Изм.	Кол.уч	Лист	№ док	Подпись	Дата			
Разработал	Т.А.Иммухметов				09.20			
						СОСТАВ ПРОЕКТА		
						Стадия	Лист	Листов
						П	1	1
						ООО «Градостроитель»		

Проект планировки и проект межевания территории для размещения объекта «Квартал малоэтажной многоквартирной и индивидуальной жилой застройки по ул.Октябрьской в с.Суворовском Усть – Лабинского района Краснодарского края»

№ п/п	Наименование документов	Кол-во док-тов	Кол-во листов	Номера листов
1	Титульный лист	1	2	1-2
2	Состав проекта	1	1	3
3	Содержание тома	1	1	4
Текстовая часть				
4	Пояснительная записка	1	11	5-15
Графическая часть				
5	Карта планировочной структуры территорий поселения, городского округа, межселенной территории муниципального района М 1:25000	1	1	16
6	Схема, отображающая местоположение существующих объектов капитального строительства, в том числе линейных объектов, объектов, подлежащих сносу, объектов незавершенного строительства, а также проходы к водным объектам общего пользования и их береговым полосам М 1:500	1	1	17
7	Схема границ территорий объектов культурного наследия М 1:10000	1	1	18
8	Схема границ зон с особыми условиями использования территории М 1:500	1	1	19
9	Схему организации движения транспорта (включая транспорт общего пользования) и пешеходов, схема вертикальной планировки, инженерной подготовки и инженерной защиты территории М 1:500	1	1	20
10	Схема территорий подверженных риску возникновения чрезвычайных ситуаций природного и техногенного характера М 1:25000	1	1	21
11	Схема планировочных решений застройки территории М 1:500	1	1	22
Приложение				
12	Постановления администрации муниципального образования Усть - Лабинский район №137 от 18.02.2020 года.	1	2	23-24
13	Техническое задание	1	5	25-29
14	Письмо управления государственной охраны объектов культурного наследия №78-19-10375/20 от 09.09.2020 г.	1	2	30-31
15	Письмо департамента ветеринарии Краснодарского края №65-01-14-6417/20 от 11.08.2020г.	1	1	32
16	Технические условия	2	2	33-34
17	Выписка из реестра членов саморегулируемой организации	2	4	35-38

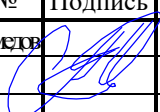
Согласовано

Взаим. инв. №

Подп. и дата

Инв. № подл.

ТОМ 2 ПРОЕКТ ПЛАНИРОВКИ ТЕРРИТОРИИ
(МАТЕРИАЛЫ ПО ОБОСНОВАНИЮ)

Изм.	Кол.у	Лист	№	Подпись	Дата
Разработал	Тадимухомедов				09.20

СОДЕРЖАНИЕ ТОМА

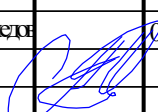
Стадия	Лист	Листов
П	1	1
ООО «Градостроитель»		

Содержание

1. Введение.....	2
2. Результаты инженерных изысканий.....	3
3. Сведения об использовании территории в период разработки проекта планировки территории.	4
4. Сведения о зонах с особыми условиями использования территории.....	4
5. Сведения об объектах культурного наследия.	5
6. Обоснование определения границ зон планируемого размещения объектов капитального строительства.....	5
7. Обоснование соответствия планируемых параметров нормативам градостроительного проектирования.	6
8. Мероприятия по обеспечению пожарной безопасности объекта.....	6
9. Перечень мероприятий по защите территории от чрезвычайных ситуаций природного и техногенного характера.....	7
10. Перечень мероприятий по охране окружающей среды.	10

Согласовано			

Инв. № подл.	Подпись	Взам. инв. №	

						ТОМ 2 ПРОЕКТ ПЛАНИРОВКИ ТЕРРИТОРИИ (МАТЕРИАЛЫ ПО ОБОСНОВАНИЮ)						
Изм.	Кол.уч	Лист	№ док.	Подп.	Дата	Пояснительная записка				Стадия	Лист	Листов
Разработал	Таджимухомедов				09.20					П	1	11
										ООО «Градостроитель»		

1. Введение.

Проект планировки и проект межевания территории для размещения объекта «Квартал малоэтажной многоквартирной и индивидуальной жилой застройки по ул. Октябрьской в с. Суворовском Усть – Лабинского района Краснодарского края» разработан на основании:

- Постановления администрации муниципального образования Усть-Лабинский район №137 от 18.02.2020 года;

- Технического задания на выполнение проекта планировки и проекта межевания территории;

- Муниципального контракта № 0318300017520000143 от 31.07.2020 г.

В процессе разработки проекта использовались следующие материалы и нормативно-правовые документы:

- Градостроительный кодекс Российской Федерации;
- Земельный кодекс Российской Федерации;
- Местные нормативы градостроительного проектирования Суворовского сельского поселения Усть-Лабинского района, утвержденные решением Совета муниципального образования Усть-Лабинский район № 9-42 от 15.12.2017г.;
- Генеральный план Суворовского сельского поселения Усть-Лабинского района, утвержденный решением Совета Суворовского сельского поселения Усть-Лабинского района № 2 протокол № 26 от 29.04.2011г (далее – Генплан);
- Правила землепользования и застройки Суворовского сельского поселения Усть-Лабинского района утвержденные решением Совета муниципального образования Усть-Лабинский район №1 протокол №5 от 29.10.2014г. (Изм. № 5 протокол 87 от 21.07.2020г.) (далее – ПЗЗ);
- Программа комплексного развития социальной инфраструктуры Суворовского сельского поселения Усть-Лабинского района на 2016-2026 годы, утвержденная решением Совета Суворовского сельского поселения Усть-Лабинского района № 4-46 от 16.11.2016г.;
- Программа комплексного развития транспортной инфраструктуры Суворовского сельского поселения Усть-Лабинского района на период 2016-2026 годы, утвержденная решением Совета Суворовского сельского поселения Усть-Лабинского района № 3-46 от 18.11.2016г.;
- Программа комплексного развития систем коммунальной инфраструктуры Суворовское сельское поселение Усть-Лабинского района на период 2013 - 2029 годы, утвержденная решением Совета Суворовского сельского поселения Усть-Лабинского района № 3-77 от 30.12.2013г.;
- другие законодательные и нормативные документы.

Взам. инв. №		Подпись		<p>– Программа комплексного развития систем коммунальной инфраструктуры Суворовское сельское поселение Усть-Лабинского района на период 2013 - 2029 годы, утвержденная решением Совета Суворовского сельского поселения Усть-Лабинского района № 3-77 от 30.12.2013г.;</p> <p>– другие законодательные и нормативные документы.</p>																																																																																																																																																																																																																																																																																																																																																																																																																																																																																																																																																																																																																																																																																																																																																																																																																																																																																																																																																																																																																																																																																																																																																																																																																																																																																																																																																																																																																																																																																										

2. Результаты инженерных изысканий.

Климатическая характеристика

Согласно климатическому районированию по СНИП 2, 01, 01-82, территория работ относится к подрайону III Б.

Годовой ход температуры воздуха характеризуется не очень значительной амплитудой средних месячных температур (25,10С), что говорит об умеренном климате.

В условиях климата территории резкой границы между отдельными сезонами нет. Средняя дата наступления отрицательных среднесуточных температур (зима) – 18 декабря, а окончания – 22 февраля.

Период со средней суточной температурой выше 150С (лето) начинается 5 мая и заканчивается 29 сентября.

Первые заморозки обычно наступают 20 сентября, после 10 апреля их, как правило, не бывает. Устойчивые морозы большой продолжительностью довольно редки.

Снежный покров неустойчив. В течение зимы он может неоднократно появляться и исчезать. Средняя дата его первого появления - 6 декабря, схода – 9 марта. Число дней в году со снежным покровом 42. Средняя высота снежного покрова за зиму колеблется в пределах от 4 до 8см.

Средняя глубина промерзания почвы равна 0,31 м, наибольшая – 0,7 м.

Продолжительность безморозного периода в среднем составляет 192 дня.

Среднегодовая сумма осадков составляет 702 мм. Распределение осадков в течение года неравномерное. Амплитуда между самым засушливым месяцем (сентябрь) и самым дождливым (декабрь) составляет 37мм.

Район работ характеризуется сравнительно небольшими скоростями ветра, почти одинаковыми во все сезоны года. Преобладают ветры широтного и субширотного направлений.

На долю восточных и западных ветров приходится 35%, северо-восточных и юго-западных – 37%. Повторяемость южных и северных ветров составляет в сумме всего 13%.

Геологическое строение

Геологическое строение территории обусловлено геоморфологическим положением и включает следующие стратиграфо-генетические комплексы, распространенные с поверхности:

- голоценовые аллювиальные отложения;
- голоценовые пролювиально-делювиальные отложения;
- голоценовые аллювиально-делювиальные отложения;
- голоценово-верхнеплейстоценовые делювиальные;
- верхнеплейстоценовые покровные эолово-делювиальные;
- верхнеплейстоценовые аллювиальные;
- среднеплейстоценовые аллювиальные отложения;
- нижнеплейстоценовые аллювиальные отложения.

Взам. инв. №	Геологическое строение						
	<p>Геологическое строение территории обусловлено геоморфологическим положением и включает следующие стратиграфо-генетические комплексы, распространенные с поверхности:</p> <ul style="list-style-type: none">- голоценовые аллювиальные отложения;- голоценовые пролювиально-делювиальные отложения;- голоценовые аллювиально-делювиальные отложения;- голоценово-верхнеплейстоценовые делювиальные;- верхнеплейстоценовые покровные эолово-делювиальные;- верхнеплейстоценовые аллювиальные;- среднеплейстоценовые аллювиальные отложения;- нижнеплейстоценовые аллювиальные отложения.						
Подпись							
						Пояснительная записка	Лист
							3
Изм.	Кол. уч	Лист	№ док.	Подп.	Дата		

Фоновая сейсмичность территории Усть-Лабинского района согласно карты ОСР-97(А), СНИП 11-07-87-2000* составит –7 баллов. На территории пойм рек и водораздельных пространствах, сложенных просадочными грунтами второго типа - категория грунтов по сейсмическим свойствам – III, следовательно, итоговая сейсмичность на пойме и таких водоразделах составит – 8 баллов, на остальной территории категория грунтов по сейсмическим свойствам – II, следовательно, итоговая сейсмичность составит – 7 баллов.

Гидрогеологическое строение

Территория Усть-Лабинского района находится на стыке двух гидрогеологических структур: Западно-Кубанского и Восточно-Кубанского прогибов.

На изучаемой территории распространены безнапорные воды, которые являются составной частью единой гидравлической системы с общими факторами формирования, питания и разгрузки.

Глубина залегания подземных вод по площади и по времени непостоянна и зависит от геоморфологического положения, степени подтопленности его техногенными водами, от близости поверхностных водотоков и водоемов, от водности года по осадкам и т.д.

Почвы

На территории Усть-Лабинского района почвенный покров представлен: черноземами, выщелоченными среднегумусными и малогумусными сверхмощными и мощными; черноземами выщелоченными слитыми малогумусными сверхмощными; луговато-черноземными и лугово-черноземными; темно-серыми и серыми лесостепными и лесными почвами.

В пойме рек распространены аллювиальные луговые почвы, которые занимают выровненные и повышенные участки. Почвообразующей породой является слоистый аллювий. Дифференциация почвенного профиля на горизонты выражена слабо, механический состав слоев почвенного профиля неоднороден. Окраска гумусного слоя обычно серая, с оливковым оттенком, содержание гумуса не превышает 3-5%.

3. Сведения об использовании территории в период разработки проекта планировки территории.

На момент разработки проекта, рассматриваемая территория представляет собой свободное от застройки площадку, примыкающую к зоне существующей жилой застройки.

4. Сведения о зонах с особыми условиями использования территории.

Согласно материалов инженерных изысканий, территория проектирования расположена в границах охранных зон существующих инженерных се-

Взам. инв. №	<u>3. Сведения об использовании территории в период разработки проекта планировки территории.</u>						
	<p>На момент разработки проекта, рассматриваемая территория представляет собой свободное от застройки площадку, примыкающую к зоне существующей жилой застройки.</p>						
Подпись	<u>4. Сведения о зонах с особыми условиями использования территории.</u>						
	<p>Согласно материалов инженерных изысканий, территория проектирования расположена в границах охранных зон существующих инженерных се-</p>						
						Пояснительная записка	Лист
							4
Изм.	Кол. уч	Лист	№ док.	Подп.	Дата		

тей (охранные зоны объектов электросетевого хозяйства, газопровода, кабель связи).

5. Сведения об объектах культурного наследия.

На основании письма управления государственной охраны объектов культурного наследия №78-19-10375/20 от 09/09/2020г. по данным единого государственного реестра объектов культурного наследия (памятников истории и культуры) народов Российской Федерации, перечня выявленных объектов, обладающие признаками объектов культурного наследия, материалам архива Управления, объектов культурного наследия (памятники истории и культуры), включенные в единый государственный реестр, выявленных объектов культурного наследия, объекты, обладающие признаками объектов культурного наследия, защитные зоны объектов культурного наследия, а также зоны охраны объектов культурного наследия на рассматриваемом земельном участке отсутствуют.

В соответствии с п. 4 ст. 36 Федерального закона от 25.06.2002 № 73-ФЗ «Об объектах культурного наследия (памятниках истории и культуры) народов Российской Федерации», если при земляных и строительных работах на указанном участке будут обнаружены археологические предметы древнего вооружения, монеты, каменные конструкции, кладки и пр.) необходимо незамедлительно приостановить указанные работы и в течение трех дней со дня обнаружения направить в Управление письменное уведомление.

6. Обоснование определения границ зон планируемого размещения объектов капитального строительства.

Обоснованием размещения объектов капитального строительства на планируемой территории являются ПЗЗ Суворовского сельского поселения, местные нормативы градостроительного проектирования Суворовского сельского поселения Усть-Лабинского района и охранные зоны инженерных сетей. Учитывая необходимые отступы, образуются зоны возможного размещения объектов капитального строительства.

В соответствии с ст. 40 Градостроительного кодекса Российской Федерации возможно отклонение от предельных параметров допустимого строительства, указанных в ПЗЗ.

В частности, проектом планировки предусмотрено сокращение размеров земельных участков- 18-47, 50-69.

Взам. инв. №							Пояснительная записка	Лист
	Подпись							5
		Изм.	Кол. уч	Лист	№ док.	Подп.		Дата

7. Обоснование соответствия планируемых параметров нормативам градостроительного проектирования.

Разработка проекта планировки территории преследует цель по обеспечению устойчивого развития части с. Суворовского Усть – Лабинского района Краснодарского края, созданию благоприятной среды жизнедеятельности на основе сбалансированного учёта природных, экологических, экономических, социальных и иных факторов, регулированию и стимулированию инвестиционной деятельности, установлению требований и ограничений по использованию территории для осуществления градостроительной деятельности.

Проектом планировки предусматривается обеспечение населения объектами общественного, социального назначения и обслуживания. Их планируется разместить в пределах нормативных радиусов пешеходной доступности во встроено-пристроенных помещениях и в отдельно стоящих зданиях.

Размещение или изменение территории объектов федерального, регионального и местного значения проект не предусматривает.

Коммунальная, транспортная и социальная инфраструктура является сложившейся.

Проектируемая территория является частью квартала, который находится в территориальной зоне Ж-1Б - индивидуальной жилой застройки.

Проектируемая территория частично застроена отдельно-стоящими объектами инженерной инфраструктуры:

- ВЛ-10 кВ СУ-5, входящая в ЭСК 10 кВ «СУ-5» от ПС-35/10 кВ «Суворовская»;
- газоснабжение с.Суворовского Усть-Лабинского района;
- автомобильная дорога "ст-ца Воронежская - с.Суворовское.

8. Мероприятия по обеспечению пожарной безопасности объекта.

В пределах зон жилых застроек поселений допускается размещать производственные объекты, на территориях которых нет зданий, сооружений и строений категорий А, Б и В по взрывопожарной и пожарной опасности. При этом расстояние от границ земельного участка производственного объекта до жилых зданий, зданий детских дошкольных образовательных учреждений, общеобразовательных учреждений, учреждений здравоохранения и отдыха устанавливается в соответствии с требованиями Федерального закона.

В рамках организации и ведения противопожарной пропаганды наиболее эффективными мероприятиями являются:

- изготовление и установка в наиболее посещаемых местах информационных и предупреждающих аншлагов противопожарной и природоохранной тематики;
- изготовление и распространение листовок и агиток противопожарной и природоохранной тематики;

Взам. инв. №	<p>и строений категорий А, Б и В по взрывопожарной и пожарной опасности. При этом расстояние от границ земельного участка производственного объекта до жилых зданий, зданий детских дошкольных образовательных учреждений, общеобразовательных учреждений, учреждений здравоохранения и отдыха устанавливается в соответствии с требованиями Федерального закона.</p> <p>В рамках организации и ведения противопожарной пропаганды наиболее эффективными мероприятиями являются:</p> <ul style="list-style-type: none">- изготовление и установка в наиболее посещаемых местах информационных и предупреждающих аншлагов противопожарной и природоохранной тематики;- изготовление и распространение листовок и агиток противопожарной и природоохранной тематики;						
Подпись							
						Пояснительная записка	Лист
							6
Изм.	Кол. уч	Лист	№ док.	Подп.	Дата		

- публикация статей и призывов лесопожарной и природоохранной тематики в периодической печати, выступления на радио и телевидении;
- оповещение населения через средства массовой информации о пожарной обстановке.

При выжигании пожнивных остатков необходимо предварительно опаживать поля, чтобы не допустить бесконтрольное распространение огня.

9. Перечень мероприятий по защите территории от чрезвычайных ситуаций природного и техногенного характера.

Источником природной чрезвычайной ситуации является опасное природное явление или процесс, причиной возникновения которого могут быть: землетрясение, сильный ветер, сильные осадки, засуха, заморозки, гроза. Из явлений природного характера наибольшую потенциальную опасность жизнедеятельности населения и промышленности представляют повторяющиеся с различной периодичностью и обусловленные климатическим и гидрологическим местоположением города процессы подтопления.

К источникам возникновения чрезвычайных ситуаций техногенного характера на рассматриваемой территории следует отнести: аварии на коммунально-энергетических сетях, аварии на транспортных системах.

Оповещение и информирование населения по сигналам ГО осуществляется на основании решения начальника гражданской обороны области, оперативной дежурной сменой органа управления ГОЧС одновременно по автоматизированной системе централизованного оповещения с помощью дистанционно управляемых электросирен (предупредительный сигнал «Внимание всем»), а также с использованием действующих сетей проводного вещания, радиовещания и телевидения независимо от ведомственной принадлежности и формы собственности, в соответствии с требованиями постановления Правительства РФ от 1 марта 1993г № 177 «Об утверждении Положения о порядке использования действующих радиовещательных и телевизионных станций для оповещения и информирования населения РФ в чрезвычайных ситуациях мирного и военного времени». Для привлечения внимания населения перед передачей речевой информации проводится включение электросирен и других сигнальных средств, что означает подачу предупредительного сигнала «Внимание всем». По этому сигналу население и обслуживающий персонал объектов (организаций) обязаны включить абонентские устройства проводного вещания, радиоприемники и телевизионные приемники для прослушивания экстренного сообщения. Доведение сигналов гражданской обороны для жильцов района предусматривается по всем каналам телевидения, радиовещания, по сетям радиотрансляции и телефонной связи, а также сиренами.

Основным способом защиты населения на рассматриваемой территории от современных средств поражения является своевременное оповещение.

Здания, находящиеся на рассматриваемой территории должны быть подключены к общегосударственной системе оповещения - региональной ав-

Взам. инв. №							Пояснительная записка	Лист
	Подпись							
Изм.	Кол. уч	Лист	№ док.	Подп.	Дата			7

томатизированной системе централизованного оповещения населения Краснодарского края (далее по тексту - РАСЦО), телевидение, радио, телефон. РАСЦО Краснодарского края является основной системой передачи сигналов управления и информации для населения, как в повседневных условиях, так и в чрезвычайных (аварийных) ситуациях. РАСЦО создана в соответствии с Федеральными законами от 12 февраля 1998 года № 28-ФЗ «О гражданской обороне», от 21 декабря 1994 года № 68-ФЗ «О защите населения и территорий от чрезвычайных ситуаций природного и техногенного характера», постановлением Правительства Российской Федерации от 30 декабря 2003 года № 794 «О единой государственной системе предупреждения и ликвидации чрезвычайных ситуаций», в целях поддержания в состоянии постоянной готовности к использованию региональной автоматизированной системы централизованного оповещения населения Краснодарского края и обеспечения доведения до органов управления и населения информации и сигналов оповещения в мирное и военное время

Информирование населения будет также осуществляться с помощью Общероссийской комплексной системы информирования и оповещения населения (далее по тексту ОКСИОН) в местах массового пребывания людей, которая должна быть создана в соответствии с утвержденной Правительством Российской Федерации Федеральной целевой программой "Снижение рисков и смягчение последствий чрезвычайных ситуаций природного и техногенного характера в Российской Федерации до 2015 года"

С помощью ОКСИОН происходит информирование населения о правилах безопасного поведения при чрезвычайных ситуациях, использованию средств индивидуальной и коллективной защиты, способам эвакуации и другим навыкам безопасности жизнедеятельности в рамках программ и методик в области гражданской обороны и защиты от чрезвычайных ситуаций мирного и военного времени, разработанных МЧС России.

Основным способом защиты населения от чрезвычайных ситуаций техногенного характера являются: своевременное оповещение население о возникновении чрезвычайных ситуаций, способа укрытия от основных поражающих факторов последних и вывод населения за пределы зон действия основных поражающих факторов чрезвычайных ситуаций.

В зависимости от масштабов, особенностей возникновения и развития чрезвычайных ситуаций проводятся частичная и общая эвакуация.

В соответствии с Федеральным законом от 6.10.2003 г. № 131-ФЗ "Об общих принципах организации местного самоуправления в Российской Федерации", вопросы обеспечения первичных мер пожарной безопасности в границах населенных пунктов является вопросом местного значения поселения. Для реализации Федерального закона от 6.10.2003 г. № 131-ФЗ "Об общих принципах местного самоуправления в Российской Федерации" в области обеспечения пожарной безопасности, органы местного самоуправления городских поселений, в части организации обеспечения первичных мер пожарной безопасности, должны осуществлять контроль за градостроительной дея-

Взам. инв. №							Лист	
	Подпись							
	Изм.	Кол. уч	Лист	№ док.	Подп.	Дата	Пояснительная записка	8

тельностью, соблюдением требований пожарной безопасности при планировке и застройке территорий.

Мероприятия по защите от ЧС природного и техногенного характера:

-защита систем жизнеобеспечения населения - осуществление планово-предупредительного ремонта инженерных коммуникаций, линий связи и электропередач, а также контроль состояния жизнеобеспечивающих объектов энерго-, тепло- и водоснабжения;

-меры по снижению аварийности на транспорте - введение средств оповещения водителей и транспортных организаций о неблагоприятных метеоусловиях;

-снижение возможных последствий ЧС природного характера - осуществление в плановом порядке противопожарных и профилактических работ, направленных на предупреждение возникновения, распространения и развития пожаров, проведение комплекса инженерно-технических мероприятий по организации метеле - и ветрозащите путей сообщения, а также снижению риска функционирования объектов жизнеобеспечения в условиях сильных ветров и снеговых нагрузок, проведение сейсмического районирования территории.

К перечню мероприятий по защите от чрезвычайных ситуаций относятся:

-информирование населения о потенциальных природных и техногенных угрозах на территории проживания - проверка систем оповещения и подготовка к заблаговременному оповещению о возникновении и развитии чрезвычайных ситуаций населения и организаций, аварии на которых способны нарушить жизнеобеспечение населения, информирование населения о необходимых действиях во время ЧС;

-мониторинг и прогнозирование чрезвычайных ситуаций - систематическое наблюдение за состоянием защищаемых территорий, объектов и за работой сооружений инженерной защиты, периодический анализ всех факторов риска возникновения чрезвычайных ситуаций с последующим уточнением состава необходимых пассивных и активных мероприятий.

В соответствии с пунктами 4.1, 4.1.1 свода правил СП 104.13330.2016 «Инженерная защита территории от затопления и подтопления. Актуализированная редакция СНиП 2.06.15-85», при проектировании инженерной защиты территории от затопления и подтопления надлежит разрабатывать комплекс мероприятий, обеспечивающих предотвращение затопления территории в зависимости от требований их функционального использования и охраны природной среды или устранение отрицательных воздействий затопления и подтопления.

Защита территории населенных пунктов должна обеспечивать:

- бесперебойное и надежное функционирование и развитие городских, градостроительных, производственно – технических, коммуникационных, транспортных объектов, зон отдыха и других территориальных систем и отдельных сооружений;
- нормативные медико- санитарные условия жизни населения;

Взам. инв. №																		
	Подпись																	
<div style="display: flex; justify-content: space-between; align-items: center;"> <table border="1" style="margin-right: 20px;"> <tr> <td>Изм.</td> <td>Кол. уч</td> <td>Лист</td> <td>№ док.</td> <td>Подп.</td> <td>Дата</td> </tr> <tr> <td> </td> <td> </td> <td> </td> <td> </td> <td> </td> <td> </td> </tr> </table> <div style="text-align: center; flex-grow: 1;"> Пояснительная записка </div> <div style="text-align: right; width: 100px;"> Лист 9 </div> </div>							Изм.	Кол. уч	Лист	№ док.	Подп.	Дата						
Изм.	Кол. уч	Лист	№ док.	Подп.	Дата													

- нормативные санитарно – гигиенические, социальные и рекреационные условия защищаемых территорий.

Защиту территорий от затопления следует осуществлять:

- обвалованием территорий со стороны реки, водохранилища или другого водного объекта;
- искусственным повышением рельефа территории до незатопляемых планировочных отметок;
- аккумуляцией, регулированием, отводом поверхностных сбросных и дренажных вод с затопленных, временно затопляемых, орошаемых территорий и низинных нарушенных земель.

10. Перечень мероприятий по охране окружающей среды.

Экологические требования к градостроительному развитию территорий формируются на двух уровнях. На первом уровне — требования общего характера для поселения, на втором — локальные требования, которые обусловлены конкретной градостроительной ситуацией и особенностями комплексной оценки состояния окружающей среды.

При проектировании зданий, строений, сооружений и иных объектов должны учитываться нормативы допустимой антропогенной нагрузки на окружающую среду, предусматриваться мероприятия по предупреждению и устранению загрязнения окружающей среды, а также способы размещения отходов производства и потребления, применяться ресурсосберегающие, малоотходные, безотходные и иные наилучшие существующие техно-логии, способствующие охране окружающей среды, восстановлению природной среды, рациональному использованию и воспроизводству природных ресурсов. При разработке проектной документации в обязательном порядке должна выполняться оценка экологической ситуации в районе проектируемого объекта с учетом вкладов от источников выбросов и сбросов загрязняющих веществ, возникающих при строительстве и последующей эксплуатации объекта, в приземный слой атмосферы; решение проблем обезвреживания, захоронения и утилизации отходов; вопросы охраны и рационального использования земельных ресурсов; охраны поверхностных и подземных вод от истощения и загрязнения.

Санитарная очистка территории

Санитарная очистка территории занимает одно из важнейших мест в охране окружающей среды. Она направлена на содержание в чистоте селитебных территорий, охрану здоровья населения от вредного влияния бытовых отходов, их своевременный сбор, удаление и эффективное обезвреживание для предотвращения возникновения инфекционных заболеваний, для охраны почв, воздуха и воды от загрязнения бытовыми отходами.

Основной системой сбора и удаления коммунальных отходов является система сбора мусора в контейнеры и вызова его специализированными мусоровозами.

Взам. инв. №	загрязнения.							
	<p>Санитарная очистка территории</p> <p>Санитарная очистка территории занимает одно из важнейших мест в охране окружающей среды. Она направлена на содержание в чистоте селитебных территорий, охрану здоровья населения от вредного влияния бытовых отходов, их своевременный сбор, удаление и эффективное обезвреживание для предотвращения возникновения инфекционных заболеваний, для охраны почвы, воздуха и воды от загрязнения бытовыми отходами.</p> <p>Основной системой сбора и удаления коммунальных отходов является система сбора мусора в контейнеры и вызова его специализированными мусоровозами.</p>							
Подпись							Лист	
	Изм.	Кол. уч	Лист	№ док.	Подп.	Дата	Пояснительная записка	10

Санитарная очистка территории будет осуществляться сбором твердого мусора в мусоросборники, устанавливаемые на огражденных контейнерных площадях с водонепроницаемым покрытием, с вывозом ежедневно в теплый период и раз в 3 суток в холодный период года на городской полигон твердых бытовых отходов.

Площадки для сбора мусора предусматриваются с ровным асфальтовым покрытием, ограждением, озеленением. Конкретное их место расположения будет определено на последующей стадии проектирования.

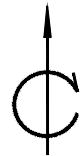
Для сбора крупногабаритных отходов расчетом предусмотрена установка бункеров-накопителей емкостью 5,0 м³ на специально оборудованных площадках. Вывоз по мере заполнения, но не реже одного раза в неделю.

Для вывоза коммунальных отходов, механизированной уборки тротуаров и проезжей части улиц, дорог и площадей используются машины специального назначения.

Внутриквартальные проезды по радиусам и ширине проезжей части обеспечивают свободный проезд мусоровоза к местам установки контейнеров для сбора мусора.

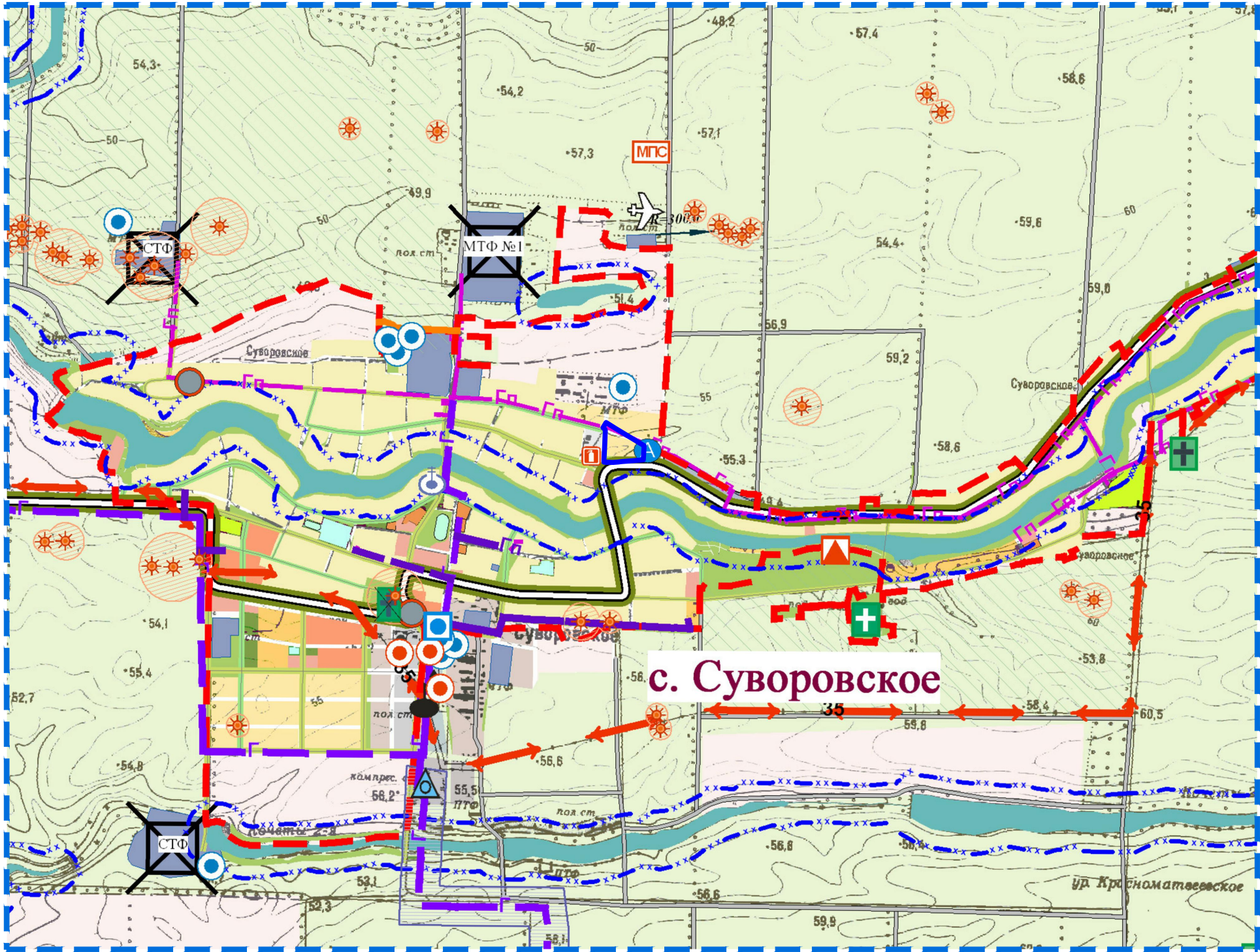
Очистка территории осуществляется коммунальным транспортом, система очистки плановая контейнерная. Упорядочен вывоз мусора санитарными машинами по графику. Промышленные отходы необходимо утилизировать на специализированных площадках и на мусороперерабатывающих заводах.

	Подпись	Взам. инв. №							Пояснительная записка	Лист	
											11
			Изм.	Кол. уч	Лист	№ док.	Подп.	Дата			



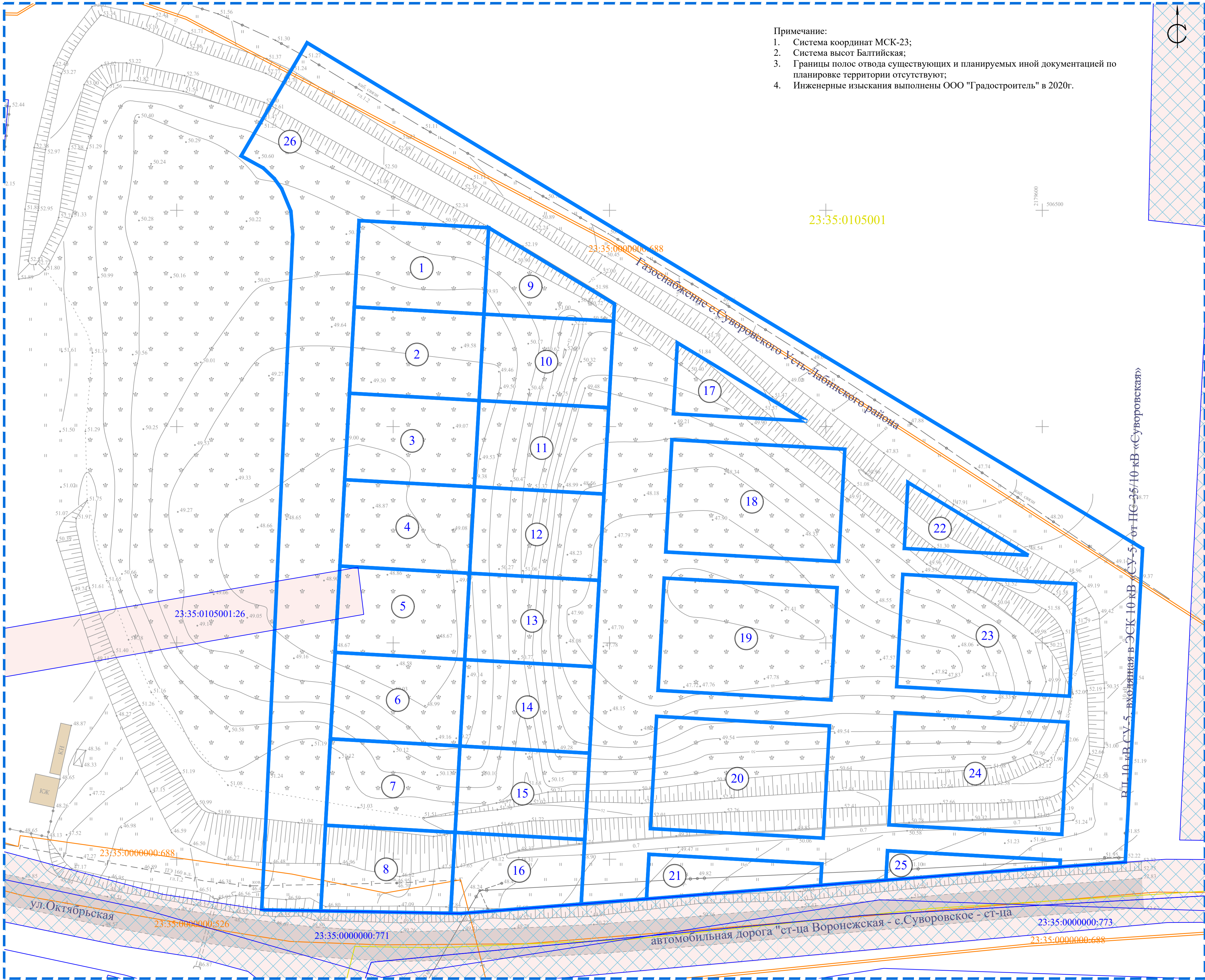
Условные обозначения

Граница зоны планируемого размещения линейного объекта	
Границы	
	Граница муниципального образования Усть-Лабинский район
	Граница муниципальных образований - сельских поселений
	Проектная граница населенного пункта



Примечание:
1.Схема выполнена на материалах генеральном плане "Суворовского сельского поселения Усть-Лабинского района", утвержденного решением Совета Суворовского сельского поселения Усть-Лабинского района №2-26 от 29.04.2011г.

					ДПТ-ППТ-2			
					Проект планировки и проект межевания территории для размещения объекта «Квартал малоэтажной многоквартирной и индивидуальной жилой застройки по ул.Октябрьской в с.Суворовском Усть – Лабинского района Краснодарского края»			
Кол.уч.	Лист	№ док.	Подпись	Дата	ТОМ 2 ПРОЕКТ ПЛАНИРОВКИ ТЕРРИТОРИИ (МАТЕРИАЛЫ ПО ОБОСНОВАНИЮ)	Стадия	Лист	Листов
Разработала	Романцова Е.К.			09.20		П	1	1
ГИП	Чернов А.В.			09.20	Карта планировочной структуры территорий поселения, городского округа, межселенной территории муниципального района М 1:25000			
Проверил	Таджимухомедов			09.20				



- Примечание:
1. Система координат МСК-23;
 2. Система высот Балтийская;
 3. Границы полос отвода существующих и планируемых иной документацией по планировке территории отсутствуют;
 4. Инженерные изыскания выполнены ООО "Градостроитель" в 2020г.

УСЛОВНЫЕ ОБОЗНАЧЕНИЯ:

- Границы территории, в отношении которой осуществляется подготовка проекта планировки
- Границы образуемого земельного участка
- 1 Номер образуемого земельного участка
- Существующие здания
- Существующие дороги с капитальным покрытием

- СУЩЕСТВУЮЩИЕ ИНЖЕНЕРНЫЕ СЕТИ:
- Газопровод
 - Объекты электросетевого хозяйства (линии Вл, кабельные линии и т.д.)
 - Кабель связи

СВЕДЕНИЯ ИЗ ЕДИНОГО ГОСУДАРСТВЕННОГО РЕЕСТРА НЕДВИЖИМОСТИ:

- Границы кадастровых кварталов
- Границы земельных участков
- Границы объектов капитального строительства

- 23:35:0522005 Кадастровый номер квартала
- 23:35:0522005:30 Кадастровый номер участка
- 23:35:0513001:92 Кадастровый номер объектов капитального строительства

КАТЕГОРИЯ ЗЕМЕЛЬ:

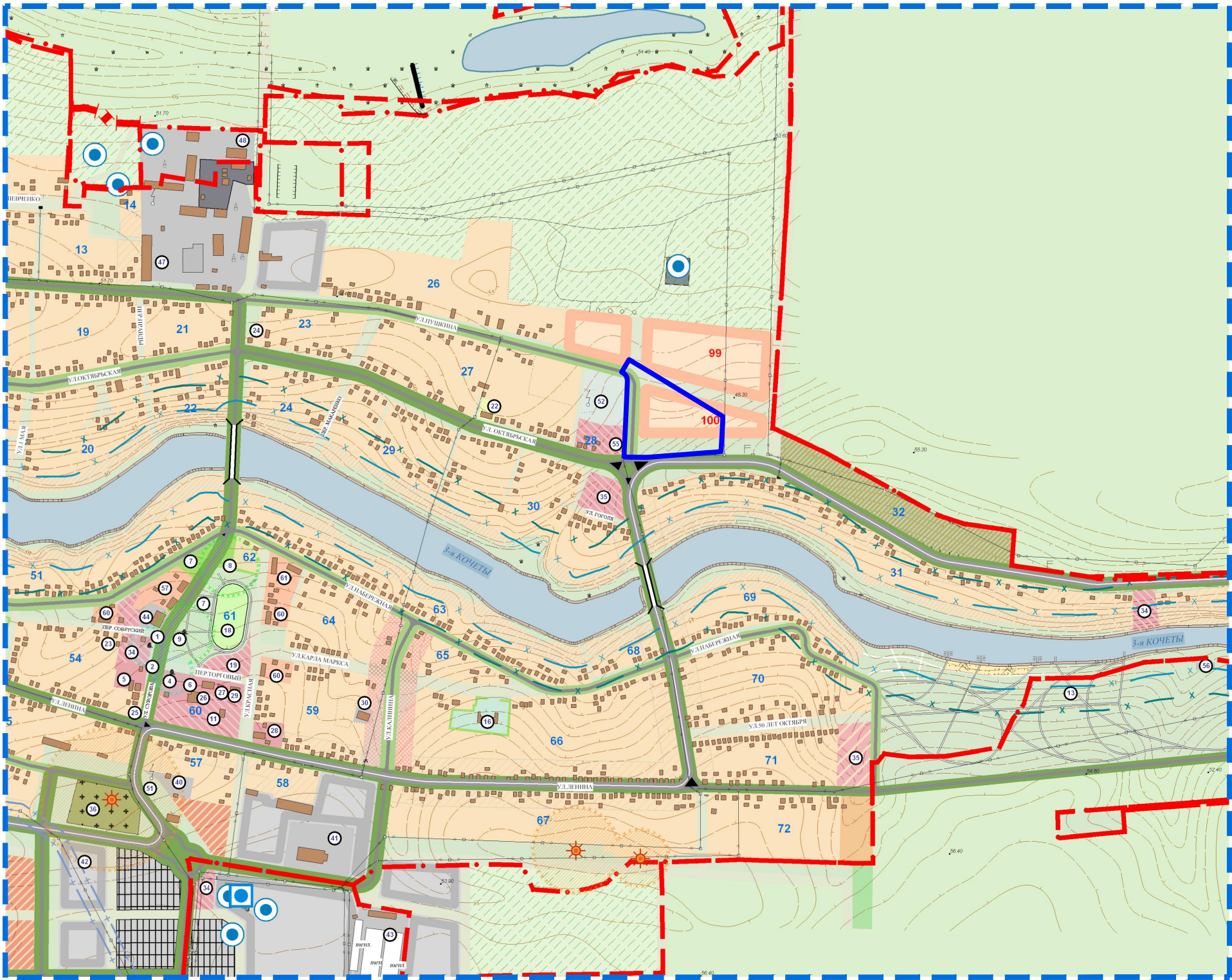
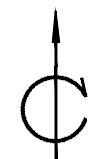
- Земли населенных пунктов

ВИД ПРАВА:

- Собственность

						ДПТ-ППТ-2		
						Проект планировки и проект межевания территории для размещения объекта «Квартал малоэтажной многоквартирной и индивидуальной жилой застройки по ул.Октябрьской в с.Суворовском Усть – Лабинского района Краснодарского края»		
Кол.уч.	Лист	№ док.	Подпись	Дата		ТОМ 2 ПРОЕКТ ПЛАНИРОВКИ ТЕРРИТОРИИ (МАТЕРИАЛЫ ПО ОБОСНОВАНИЮ)	Стадия	Лист
Разработала	Романцова Е.К.			09.20			П	1
ГИП	Чернов А.В.			09.20				
Проверил	Таджимухомедов			09.20				
						Схема, отображающая местоположение существующих объектов капитального строительства, в том числе линейных объектов, объектов, подлежащих сносу, объектов незавершенного строительства, а также проходы к водным объектам общего пользования и их береговым полосам М 1:500		
						ООО «Градостроитель»		

Схема границ территорий объектов культурного наследия

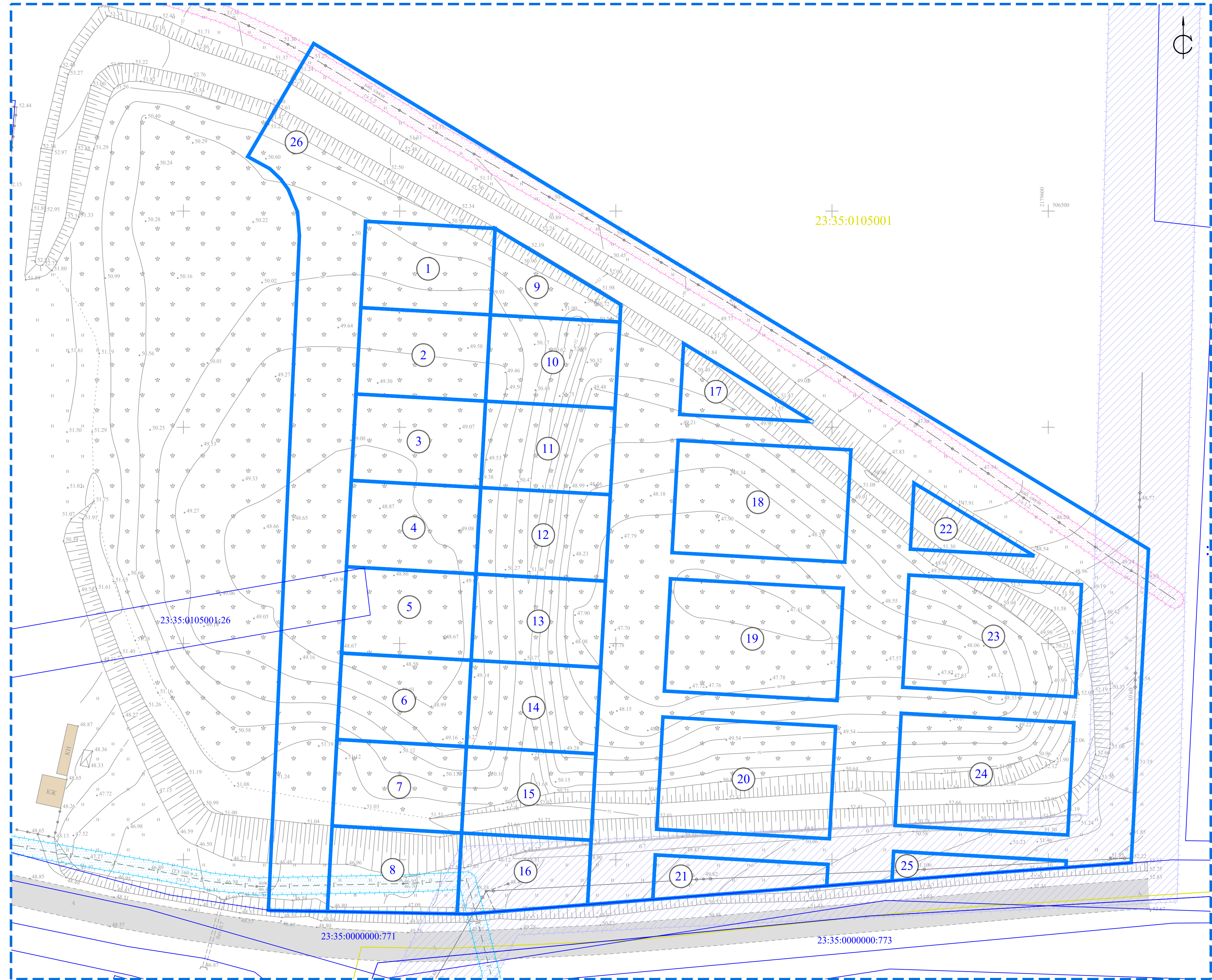


Условные обозначения

	Граница зоны планируемого размещения линейного объекта
	Территория жилой застройки, находящаяся в прибрежной защитной полосе
	Здания и сооружения существующие
	Территория объектов делового, общественного и коммерческого назначения
	Проектная территория объектов делового, общественного и коммерческого назначения
	Территория жилой застройки приоритетного размещения объектов делового, общественного и коммерческого назначения
	Территория детских дошкольных и образовательных учреждений
	Территория медицинских учреждений
	Территория физкультурно-спортивных сооружений
	Территория зеленых насаждений общего пользования
	Территория лесопарка
	Земли сельскохозяйственного назначения
	Земли КФХ
	Существующая производственная территория
	Зона планируемого размещения проектируемой производственной территории
	Зона планируемого размещения резервируемой производственной территории
	Водные территории
	Граница водоохранной зоны
	Граница прибрежной защитной полосы
	Территория пляжа
	Памятник археологии
	Охранная зона памятников археологии
	Охранная зона памятников монументального искусства
	Охранная зона памятников истории
	Кладбище традиционного захоронения существующее
	Кладбище традиционного захоронения проектируемое
	Существующая кадастровая нумерация квартала
	Условная нумерация квартала
	Охранная зона от высоковольтной линии электропередач напряжением 35 кВ и выше
	Источники питьевого водоснабжения, требующие установки границ зон санитарной охраны
	Подстанция электрических сетей существующая

Примечание:
1.Схема выполнена на материалах генеральном плане "Суворовского сельского поселения Усть-Лабинского района", утвержденного решением Совета Суворовского сельского поселения Усть-Лабинского района №2-26 от 29.04.2011г;
2. В соответствии с письмом управления государственной охраны объектов культурного наследия №78-19-10375/20 от 09.09.2020 г., в границах рассматриваемой территории объекты культурного наследия отсутствуют.

					ДПТ-ППТ-2			
					Проект планировки и проект межевания территории для размещения объекта «Квартал малоэтажной многоквартирной и индивидуальной жилой застройки по ул.Октябрьской в с.Суворовском Усть – Лабинского района Краснодарского края»			
Кол.уч.	Лист	№ док.	Подпись	Дата	ТОМ 2 ПРОЕКТ ПЛАНИРОВКИ ТЕРРИТОРИИ (МАТЕРИАЛЫ ПО ОБОСНОВАНИЮ)	Стадия	Лист	Листов
Разработала	Романцова Е.К.			09.20		П	1	1
ГИП	Чернов А.В.			09.20	Схема границ территорий объектов культурного наследия М1:10000			
Проверил	Таджимухомедов			09.20				



УСЛОВНЫЕ ОБОЗНАЧЕНИЯ:

- Границы территории, в отношении которой осуществляется подготовка проекта планировки
- 1 Номер образуемого земельного участка
- Границы образуемого земельного участка
- Существующие здания
- Существующие дороги с капитальным покрытием

ГРАНИЦЫ ЗОН С ОСОБЫМИ УСЛОВИЯМИ ИСПОЛЬЗОВАНИЯ ТЕРРИТОРИЙ:

- Охранная зона объектов электросетевого хозяйства
- Охранная зона газопровода
- Охранная зона газопровода

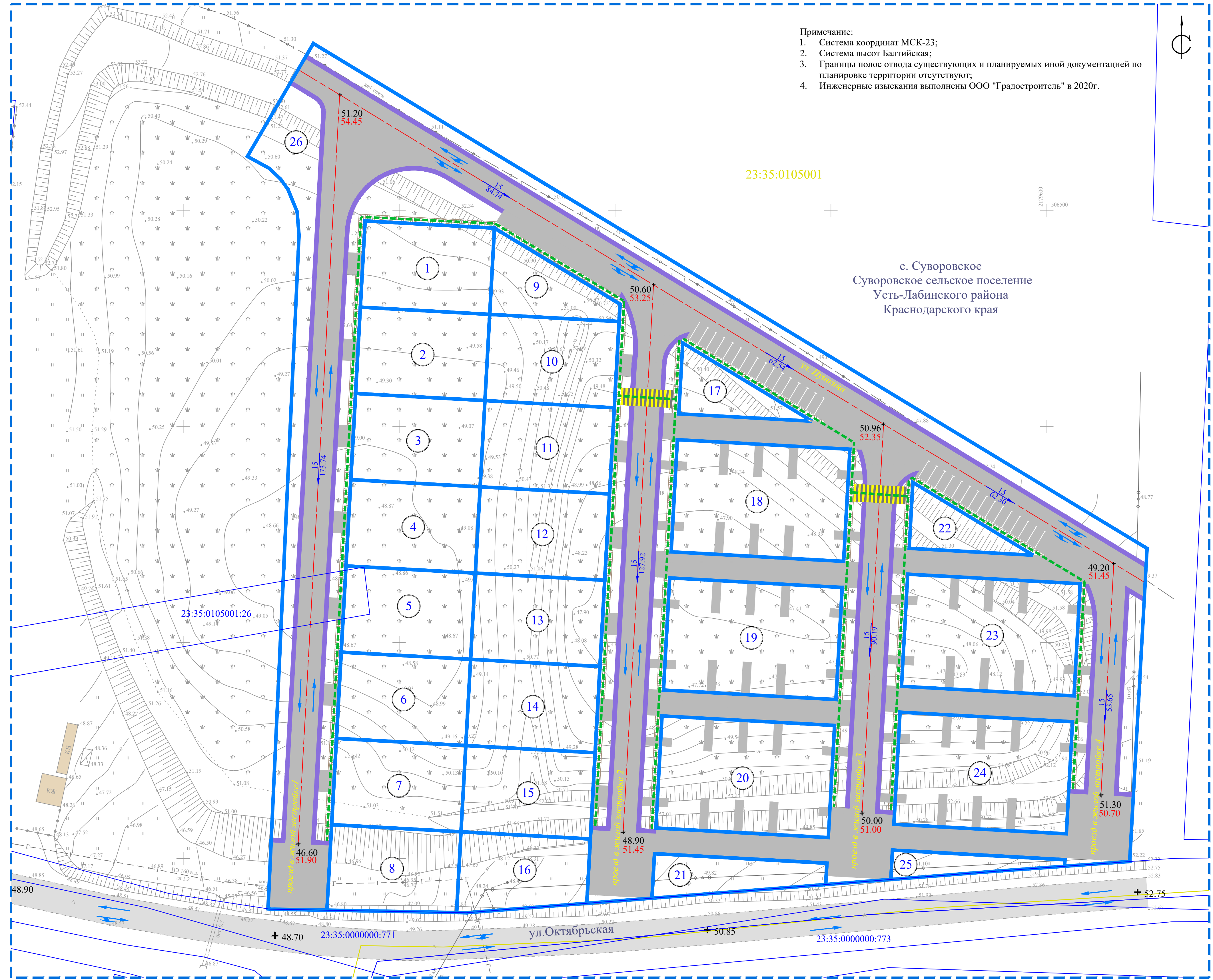
СВЕДЕНИЯ ИЗ ЕДИНОГО ГОСУДАРСТВЕННОГО РЕЕСТРА НЕДВИЖИМОСТИ:

- Границы кадастровых кварталов
- Границы земельных участков
- 23:35:0522005 Кадастровый номер квартала
- 23:35:0522005:30 Кадастровый номер участка

Примечание:

- Система координат МСК-23;
- Система высот Балтийская;
- Границы полос отвода существующих и планируемых иной документацией по планировке территории отсутствуют;
- Инженерные изыскания выполнены ООО "Градостроитель" в 2020г;
- В соответствии с письмом управления государственной охраны объектов культурного наследия №78-19-10375/20 от 09.09.2020 г., в границах рассматриваемой территории объекты культурного наследия отсутствуют.

						ДПТ-ПМТ-2		
						Проект планировки и проект межевания территории для размещения объекта «Квартал малоэтажной многоквартирной и индивидуальной жилой застройки по ул.Октябрьской в с.Суворовском Усть – Лабинского района Краснодарского края»		
Кол.уч.	Лист	№ док.	Подпись	Дата		ТОМ 2 ПРОЕКТ ПЛАНИРОВКИ ТЕРРИТОРИИ (МАТЕРИАЛЫ ПО ОБОСНОВАНИЮ)		
Разработала	Романова Е.К.			09.20		Стадия		
ГИП	Чернов А.В.			09.20		П		
Проверил	Тадмухаметов			09.20		Лист		
						1		
						Листов		
						1		
						Схема границ зон с особыми условиями использования территорий М 1:500		
						ООО «Градостроитель»		



УСЛОВНЫЕ ОБОЗНАЧЕНИЯ:

- Границы территории, в отношении которой осуществляется подготовка проекта планировки
- 1 Номер образуемого земельного участка
- Границы образуемого земельного участка
- Существующие здания

ВЕРТИКАЛЬНАЯ ПЛАНИРОВКА ТЕРРИТОРИИ:

- 26 200.00 Направление и величина продольного уклона/ Расстояние, м
- +231.10 Существующие отметки поверхности земли
- +231.10 Проектируемые отметки поверхности земли

ПЛАНИРУЕМЫЕ МЕРОПРИЯТИЯ:

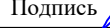



- Оси проектируемых дорог
- Проектируемая проезжая часть
- Проектируемые тротуары
- Проектируемый пешеходный переход
- Проектируемая обочина

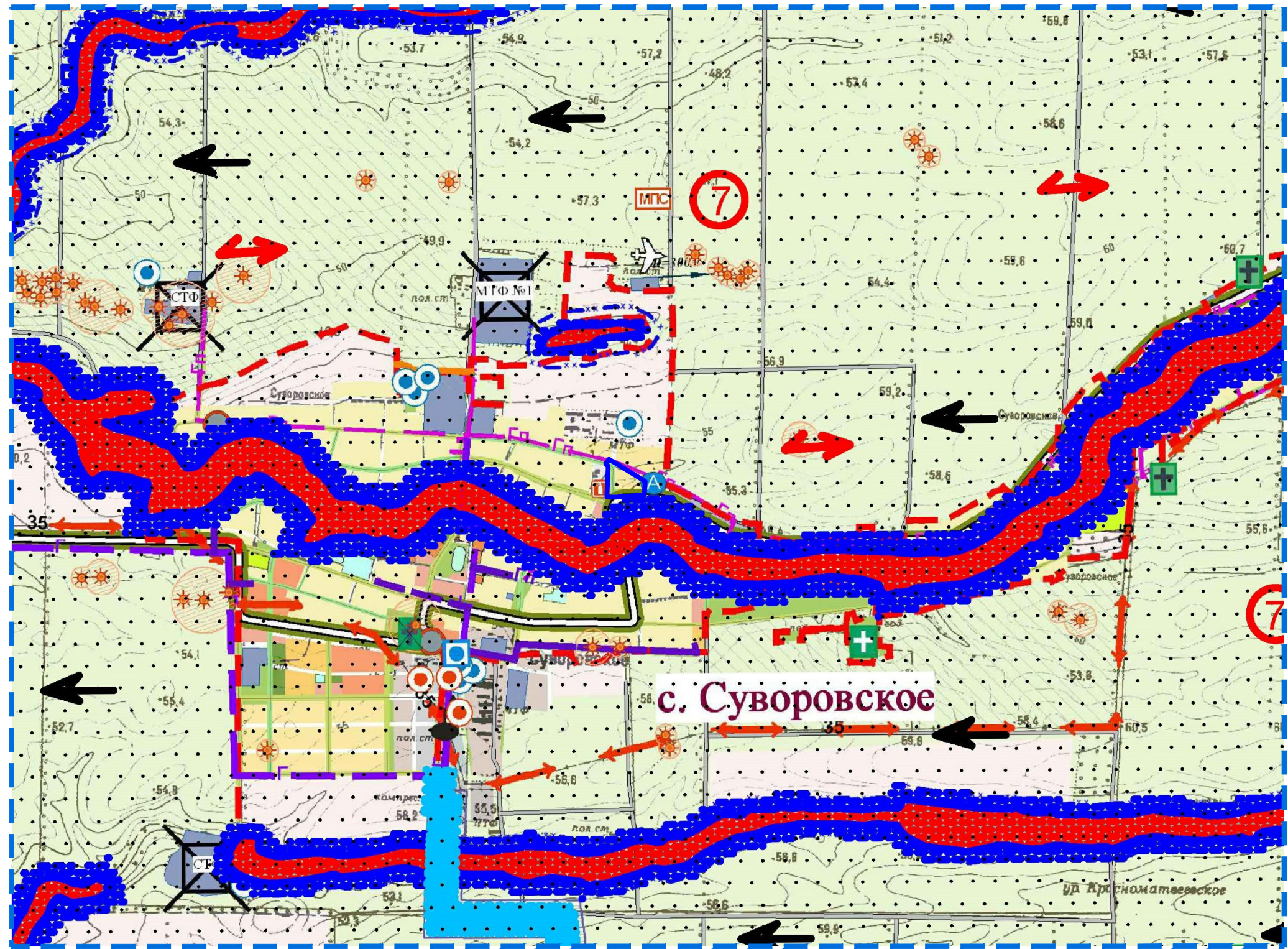
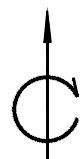
СВЕДЕНИЯ ИЗ ЕДИНОГО ГОСУДАРСТВЕННОГО РЕЕСТРА НЕДВИЖИМОСТИ:

- Границы кадастровых кварталов
- Границы земельных участков
- 23:35:0522005:30 Кадастровый номер квартала
- 23:35:0522005 Кадастровый номер участка

ТРАНСПОРТНАЯ ИНФРАСТРУКТУРА:

- Направление движения транспорта
- Направление движения пешеходов
- Существующие дороги с капитальным покрытием

						ДПТ-ППТ-2			
						Проект планировки и проект межевания территории для размещения объекта «Квартал малоэтажной многоквартирной и индивидуальной жилой застройки по ул.Октябрьской в с.Суворовском Усть – Лабинского района Краснодарского края»			
Кол.уч.	Лист	№ док.	Подпись	Дата		ТОМ 2 ПРОЕКТ ПЛАНИРОВКИ ТЕРРИТОРИИ (МАТЕРИАЛЫ ПО ОБОСНОВАНИЮ)	Стадия	Лист	Листов
Разработала	Романова Е.К.			09.20			П	1	1
ГИП	Чернов А.В.			09.20					
Проверил	Тадмухомедов			09.20					
						Схему организации движения транспорта (включая транспорт общего пользования) и пешеходов, схему вертикальной планировки, инженерной подготовки и инженерной защиты территории М 1:500			
						 ООО «Градостроитель»			

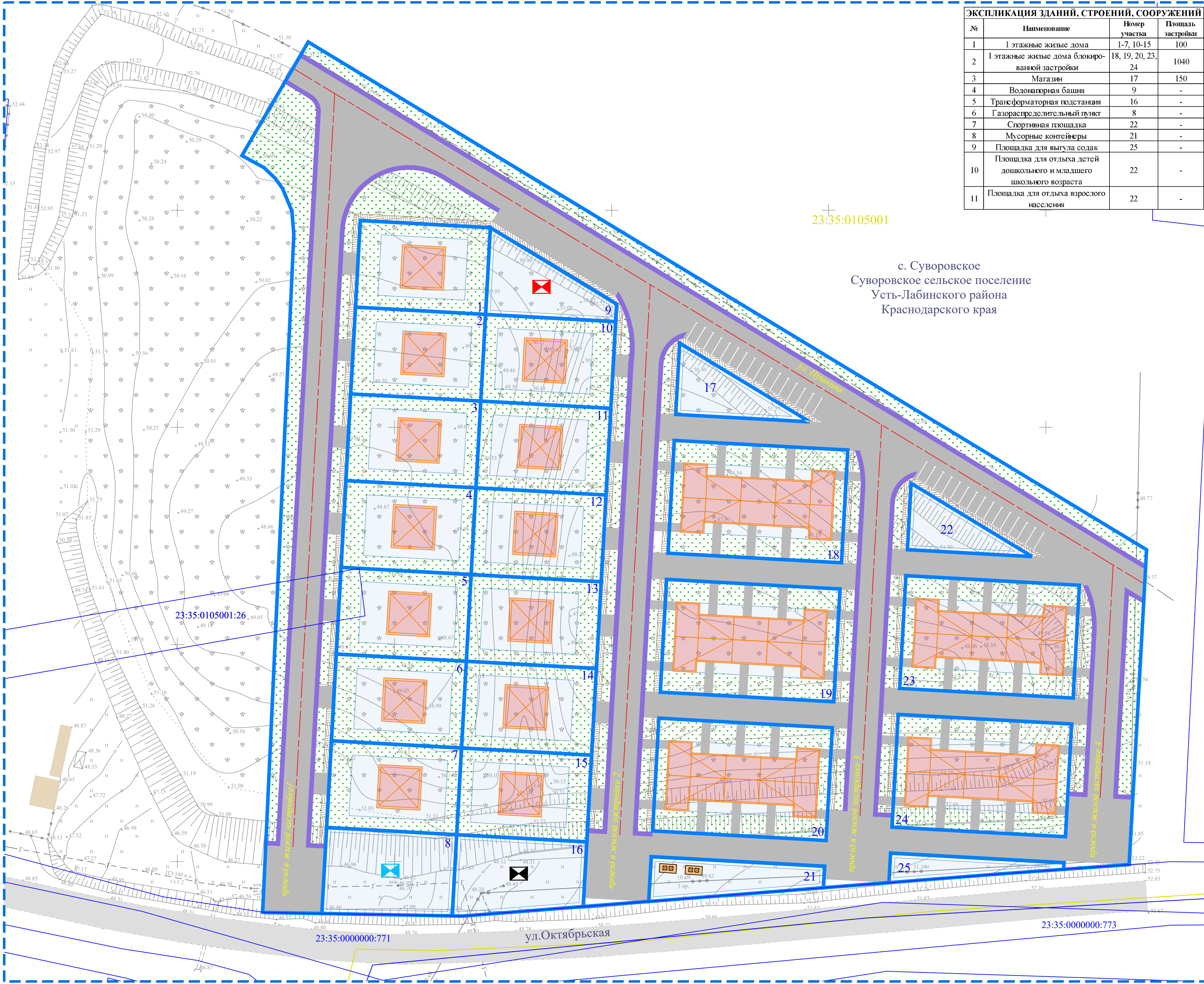
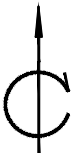


Условные обозначения

Граница зоны планируемого размещения линейного объекта	
Зоны возможного поражения при авариях на ПВОО	
	Опасное расстояние при аварии на газопроводе - факельное горение, тепловое излучение
	Опасное расстояние при аварии на нефтепроводе
Границы территорий подверженных риску возникновения ЧС природного характера	
	Подтопление
	Потенциальное подтопление
	Граница подтопления
	Эрозия почв
	Сильные ветра
	Сейсмичность территории в соответствии со СНиП II-7-81*(карта ОСР-97-А) и СНиП 22-301-2000* с учетом категории грунтов по сейсмическим свойствам
	Сильные осадки в виде дождя и снега, град, туман. Повышение температуры выше 40 °С

Примечание:
1.Схема выполнена на материалах генеральном плане "Суворовского сельского поселения Усть-Лабинского района", утвержденного решением Совета Суворовского сельского поселения Усть-Лабинского района №2-26 от 29.04.2011г.

					ДПТ-ППТ-2			
					Проект планировки и проект межевания территории для размещения объекта «Квартал малоэтажной многоквартирной и индивидуальной жилой застройки по ул.Октябрьской в с.Суворовском Усть – Лабинского района Краснодарского края»			
Кол.уч.	Лист	№ док.	Подпись	Дата	ТОМ 2 ПРОЕКТ ПЛАНИРОВКИ ТЕРРИТОРИИ (МАТЕРИАЛЫ ПО ОБОСНОВАНИЮ)	Стадия	Лист	Листов
Разработала	Романцова Е.К.			09.20		П	1	1
ГИП	Чернов А.В.			09.20	Схема территорий подверженных риску возникновения чрезвычайных ситуаций природного и техногенного характера М 1:25000			
Проверил	Таджимухомедов			09.20				



ЭКСПЛИКАЦИЯ ЗДАНИЙ, СТРОЕНИЙ, СООРУЖЕНИЙ			
№	Наименование	Номер участка	Площадь застройки
1	1 этажные жилые дома	1-7, 10-15	100
2	1 этажные жилые дома блокированной застройки	18, 19, 20, 23, 24	1040
3	Магазин	17	150
4	Водонапорная башня	9	-
5	Трансформаторная подстанция	16	-
6	Газораспределительный пункт	8	-
7	Спортивная площадка	22	-
8	Мусорные контейнеры	21	-
9	Площадка для выгула собак	25	-
10	Площадка для отдыха детей дошкольного и младшего школьного возраста	22	-
11	Площадка для отдыха взрослого населения	22	-

23:35:0105001

с. Суворовское
Суворовское сельское поселение
Усть-Лабинского района
Краснодарского края

23:35:0105001:26

23:35:0000000:771

УСЛОВНЫЕ ОБОЗНАЧЕНИЯ:

- Границы территории, в отношении которой осуществляется подготовка проекта планировки
- Границы образуемого земельного участка
- 15 Номер участка
- Существующие здания
- Существующие дороги с капитальным покрытием
- Границы зон планируемого размещения объектов капитального строительства

ПЛАНИРУЕМЫЕ МЕРОПРИЯТИЯ:

- Оси проектируемых дорог
- Проектируемая проезжая часть
- Проектируемая обочина
- Проектируемые тротуары
- Проектируемый газон
- Проектируемый газораспределительный пункт
- Проектируемая трансформаторная подстанция
- Проектируемая водонапорная башня

СВЕДЕНИЯ ИЗ ЕДИНОГО ГОСУДАРСТВЕННОГО РЕЕСТРА НЕДВИЖИМОСТИ:

- Границы кадастровых кварталов
- Границы земельных участков
- 23:35:0105001 Кадастровый номер квартала
- 23:35:0105001:26 Кадастровый номер участка

Примечание:
1. Система координат МСК-23;
2. Система высот Балтийская;
3. Инженерные изыскания выполнены ООО "Градостроитель" в 2020г.

ДПТ-ППТ-2					
Проект планировки и проект межевания территории для размещения объекта «Квартал малоэтажной многоквартирной и индивидуальной жилой застройки по ул.Октябрьской в с.Суворовском Усть – Лабинского района Краснодарского края»					
Кол.уч.	Лист	№ док.	Подпись	Дата	
Разработала	Романцова Е.К.			09.20	
ГИП	Чернов А.В.			09.20	
Проверил	Тадрамухаметов			09.20	
ТОМ 2 ПРОЕКТ ПЛАНИРОВКИ ТЕРРИТОРИИ (МАТЕРИАЛЫ ПО ОБОСНОВАНИЮ)					Стадия
Схема планировочных решений застройки территории М 1:500					Лист
					Листов
					1
					1
					ООО «Градостроитель»



**АДМИНИСТРАЦИЯ МУНИЦИПАЛЬНОГО ОБРАЗОВАНИЯ
УСТЬ-ЛАБИНСКИЙ РАЙОН
ПОСТАНОВЛЕНИЕ**

от 18.02.2020

№ 137

город Усть-Лабинск

**О подготовке проекта планировки с проектом межевания
территории для размещения объекта «Квартал малоэтажной
многоквартирной и индивидуальной жилой застройки по
ул. Октябрьской в с. Суворовском Усть-Лабинского района
Краснодарского края»**

В соответствии со статьями 45, 46 Градостроительного кодекса Российской Федерации, руководствуясь Федеральным законом от 6 октября 2003 года № 131-ФЗ «Об общих принципах организации местного самоуправления в Российской Федерации», Уставом муниципального образования Усть-Лабинский район, п о с т а н о в л я ю:

1. Начать подготовку документации по планировке и межеванию территории для размещения объекта «Квартал малоэтажной многоквартирной и индивидуальной жилой застройки по ул. Октябрьской в с. Суворовском Усть-Лабинского района Краснодарского края».

2. Определить заказчиком - администрацию муниципального образования Усть-Лабинский район.

3. Заказчику обеспечить подготовку документации по планировке и межеванию территории из средств бюджета.

4. Утвердить техническое задание на подготовку документации по планировке и межеванию территории согласно приложению к настоящему постановлению.

5. Поручить комиссии по подготовке проекта правил землепользования и застройки на территории сельских поселений муниципального образования Усть-Лабинский район:

5.1. В течение 20 дней со дня опубликования настоящего постановления осуществить прием предложений физических и юридических лиц о порядке, сроках подготовки и содержании разрабатываемого проекта планировки с проектом межевания.

5.2. Проверить разработанный проект планировки с проектом межевания.

5.3. Организовать в установленные сроки проведение публичных слушаний по разработанному проекту планировки и проекту межевания.

6. Общему отделу администрации муниципального образования Усть-Лабинский район (Комарова) обеспечить опубликование настоящего постановления в средствах массовой информации в течение 3 (трех) дней со дня его подписания.

7. Управлению архитектуры и градостроительства администрации муниципального образования Усть-Лабинский район (Семененко) обеспечить размещение настоящего постановления на официальном сайте администрации муниципального образования Усть-Лабинский район в информационно-телекоммуникационной сети «Интернет».

8. Контроль за выполнением настоящего постановления возложить на начальника управления архитектуры и градостроительства администрации муниципального образования Усть-Лабинский район Семененко А.В.

9. Настоящее постановление вступает в силу со дня его опубликования.

Исполняющий обязанности
главы муниципального образования
Усть-Лабинский район



С.А. Запорожский

ПРИЛОЖЕНИЕ

УТВЕРЖДЕНО

постановлением администрации
муниципального образования

Усть-Лабинский район

от 18.02.2020 № 137

ТЕХНИЧЕСКОЕ ЗАДАНИЕ

на подготовку проекта планировки территории и проекта межевания территории для размещения объекта «Квартал малоэтажной многоквартирной и индивидуальной жилой застройки по ул. Октябрьской в с. Суворовском Усть-Лабинского района Краснодарского края»

№ п/п	Перечень основных данных	Содержание основных данных и требований к выполнению работ
1.	Полное наименование объекта	«Квартал малоэтажной многоквартирной и индивидуальной жилой застройки по ул. Октябрьской в с. Суворовском Усть-Лабинского района Краснодарского края».
2.	Основание для разработки	Постановление администрации муниципального образования Усть-Лабинский район «О подготовке проекта планировки с проектом межевания территории для размещения объекта «Квартал малоэтажной многоквартирной и индивидуальной жилой застройки по ул. Октябрьской в с. Суворовском Усть-Лабинского района Краснодарского края»
3.	Заказчик	Администрация муниципального образования Усть-Лабинский район.
4.	Исполнитель	В соответствии с договором (контрактом)
5.	Основные характеристики объекта	Проектируемый объект: «Квартал малоэтажной многоквартирной и индивидуальной жилой застройки по ул. Октябрьской в с. Суворовском Усть-Лабинского района Краснодарского края». Расположен в границах Суворовского сельского поселения Усть-Лабинского района Краснодарского края. Ориентировочная площадь земельного участка для размещения малоэтажной жилой застройки составляет 1,9 га (уточнить при проектировании).
6.	Цель и задачи выполняемых работ	1. Обеспечение устойчивого развития территории; 2. Установление границ земельного участка, предназначенного для размещения малоэтажной жилой застройки.

7.	Требования к выполнению и содержанию работ	<p>Работа должна соответствовать требованиям нормативно-правовых и законодательных документов, в т.ч.:</p> <ul style="list-style-type: none"> - Градостроительный кодекс Российской Федерации от 29 декабря 2004 года № 190-ФЗ; - Федеральный закон от 20 марта 2011 года № 41-ФЗ "О внесении изменений в Градостроительный кодекс Российской Федерации и отдельные законодательные акты Российской Федерации в части вопросов территориального планирования"; - Земельный кодекс РФ от 25 октября 2001 года № 136-ФЗ; - Федеральный закон от 24 июля 2007 г. № 221-ФЗ "О кадастровой деятельности"; - Федеральный закон от 18 июля 2001 г. № 78-ФЗ "О землеустройстве"; - СП 42.13330.2011 Градостроительство. Планировка и застройка городских и сельских поселений. Актуализированная редакция СНиП 2.07.01-89*; - Генеральный план Суворовского сельского поселения Усть-Лабинского района, утвержденный решением Совета Суворовского сельского поселения Усть-Лабинского района от 29 апреля 2011 года № 2, протокол № 26; - Правила землепользования и застройки Суворовского сельского поселения Усть-Лабинского района, утвержденные решением Совета Суворовского сельского поселения от 29 октября 2014 года № 1, протокол № 5; - Схема территориального планирования МО Усть-Лабинский район, утвержденная решением Совета муниципального образования Усть-Лабинский район от 18 ноября 2010 года № 25, протокол № 10.
8.	Состав и содержание работ	<p>Состав и содержание проектной документации принять в соответствии со ст. 41 - 43 Градостроительного кодекса Российской Федерации № 190 - ФЗ от 29 декабря 2004 года.</p> <p>1. Основная часть проекта планировки территории включает в себя:</p> <ol style="list-style-type: none"> 1) чертеж или чертежи планировки территории, на которых отображаются: <ul style="list-style-type: none"> а) красные линии; б) границы существующих и планируемых элементов планировочной структуры; в) границы зон планируемого размещения объектов капитального строительства; 2) положение о характеристиках планируемого развития территории, в том числе о плотности и параметрах застройки территории (в пределах, установленных градостроительным регламентом), о характеристиках объектов капитального строительства жилого, производственного, общественно-делового и иного назначения и необходимых для функционирования таких объектов и обеспечения жизнедеятельности граждан объектов коммунальной, транспортной, социальной инфраструктур, в том числе объектов, включенных в программы комплексного развития систем коммунальной инфраструктуры, программы комплексного развития транспортной инфраструктуры, программы комплексного

развития социальной инфраструктуры и необходимых для развития территории в границах элемента планировочной структуры. Для зон планируемого размещения объектов федерального значения, объектов регионального значения, объектов местного значения в такое положение включаются сведения о плотности и параметрах застройки территории, необходимые для размещения указанных объектов, а также в целях согласования проекта планировки территории информация о планируемых мероприятиях по обеспечению сохранения применительно к территориальным зонам, в которых планируется размещение указанных объектов, фактических показателей обеспеченности территории объектами коммунальной, транспортной, социальной инфраструктур и фактических показателей территориальной доступности таких объектов для населения;

3) положения об очередности планируемого развития территории, содержащие этапы проектирования, строительства, реконструкции объектов капитального строительства жилого, производственного, общественно-делового и иного назначения и этапы строительства, реконструкции необходимых для функционирования таких объектов и обеспечения жизнедеятельности граждан объектов коммунальной, транспортной, социальной инфраструктур, в том числе объектов, включенных в программы комплексного развития систем коммунальной инфраструктуры, программы комплексного развития транспортной инфраструктуры, программы комплексного развития социальной инфраструктуры.

2. Материалы по обоснованию проекта планировки территории содержат:

1) карту (фрагмент карты) планировочной структуры территорий поселения, городского округа, межселенной территории муниципального района с отображением границ элементов планировочной структуры;

2) результаты инженерных изысканий в объеме, предусмотренном разрабатываемой исполнителем работ программой инженерных изысканий;

3) обоснование определения границ зон планируемого размещения объектов капитального строительства;

4) схему организации движения транспорта (включая транспорт общего пользования) и пешеходов, отражающую местоположение объектов транспортной инфраструктуры и учитывающую существующие и прогнозные потребности в транспортном обеспечении на территории, а также схему организации улично-дорожной сети;

5) схему границ территорий объектов культурного наследия;

6) схему границ зон с особыми условиями использования территории;

7) обоснование соответствия планируемых параметров, местоположения и назначения объектов регионального значения, объектов местного значения нормативам градостроительного проектирования и требованиям градостроительных регламентов, а также применительно к территории, в границах которой

		<p>предусматривается осуществление деятельности по комплексному и устойчивому развитию территории, установленным правилами землепользования и застройки расчетным показателям минимально допустимого уровня обеспеченности территории объектами коммунальной, транспортной, социальной инфраструктур и расчетным показателям максимально допустимого уровня территориальной доступности таких объектов для населения;</p> <p>8) схему, отображающую местоположение существующих объектов капитального строительства, в том числе линейных объектов;</p> <p>9) варианты планировочных и (или) объемно-пространственных решений застройки территории в соответствии с проектом планировки территории:</p> <p>а.) малоэтажная многоквартирная и индивидуальная жилая застройка;</p> <p>б.) детский сад, спортивная площадка;</p> <p>в.) магазин, здание коммунально-бытового обслуживания;</p> <p>г.) зона зеленых насаждений;</p> <p>10) перечень мероприятий по защите территории от чрезвычайных ситуаций природного и техногенного характера, в том числе по обеспечению пожарной безопасности и по гражданской обороне;</p> <p>11) перечень мероприятий по охране окружающей среды;</p> <p>12) обоснование очередности планируемого развития территории;</p> <p>13) схему вертикальной планировки территории, инженерной подготовки и инженерной защиты территории,;</p> <p>14) иные материалы для обоснования положений по планировке территории.</p> <p>3 Проект межевания:</p> <p>3.1.Текстовая часть проекта межевания территории включает в себя:</p> <p>1) перечень и сведения о площади образуемых земельных участков, в том числе возможные способы их образования;</p> <p>2) перечень и сведения о площади образуемых земельных участков, которые будут отнесены к территориям общего пользования;</p> <p>3) вид разрешенного использования образуемых земельных.</p> <p>4) сведения о границах территории, в отношении которой утвержден проект межевания, содержащие перечень координат характерных точек этих границ в системе координат, используемой для ведения Единого государственного реестра недвижимости. Координаты характерных точек границ территории, в отношении которой утвержден проект межевания.</p> <p>3.2. На чертежах межевания территории отображаются:</p> <p>1) границы планируемых (в случае, если подготовка проекта межевания территории осуществляется в составе проекта планировки территории) и существующих элементов планировочной структуры;</p> <p>2) красные линии, утвержденные в составе проекта планировки территории;</p> <p>3) линии отступа от красных линий в целях определения мест допустимого размещения зданий, строений, сооружений;</p>
--	--	--

		<p>4) границы образуемых и (или) изменяемых земельных участков, условные номера образуемых земельных участков;</p> <p>5) границы зон действия публичных сервитутов.</p> <p>3.3. Материалы по обоснованию проекта межевания территории включают в себя чертежи, на которых отображаются:</p> <p>1) границы существующих земельных участков;</p> <p>2) границы зон с особыми условиями использования территорий;</p> <p>3) местоположение существующих объектов капитального строительства;</p> <p>4) границы особо охраняемых природных территорий;</p> <p>5) границы территорий объектов культурного наследия;</p> <p>6) границы лесничеств, участковых лесничеств, лесных кварталов, лесотаксационных выделов или частей лесотаксационных выделов.</p>
9.	Этапы работ и правила представления, сдачи, рассмотрения и принятия документации по планировке территории	<p>Работу выполнить в I этап:</p> <p>- материалы сдаются комплектом, состоящим из DVD-диска, с электронным видом проекта и его копиями на твердом носителе (бумаге) в трех экземплярах, в том числе 3 экземпляра подлинника для архива, и экземпляр на электронном носителе (формат AutoCad, Word).</p>
10.	Согласование результатов работ	<p>Сопровождение согласования проекта планировки выполняет Заказчик самостоятельно в соответствии с требованиями ст. 45, 46 Градостроительного кодекса Российской Федерации.</p>

Начальник управления архитектуры
и градостроительства администрации
муниципального образования
Усть-Лабинский район



А.В. Семененко



АДМИНИСТРАЦИЯ
КРАСНОДАРСКОГО КРАЯ

**УПРАВЛЕНИЕ
ГОСУДАРСТВЕННОЙ ОХРАНЫ
ОБЪЕКТОВ КУЛЬТУРНОГО
НАСЛЕДИЯ**

Советская ул., д. 49, г. Краснодар, 350063

Тел. /факс (861) 268-32-23

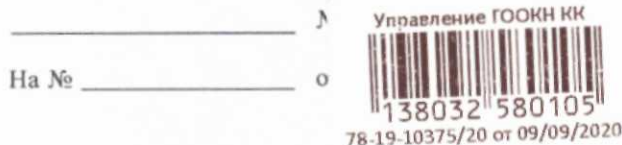
E-mail: uorn@krasnodar.ru

Генеральному директору
ООО «Градостроитель»

Д.В. Таджимухомедову

ул. Новая, 16, кв. 37 Б, п. Западный,
г. Майкоп, 385009

proekttdv@mail.ru



О предоставлении информации

Уважаемый Дмитрий Викторович!

Управлением государственной охраны объектов культурного наследия администрации Краснодарского края (далее - Управление) рассмотрено Ваше обращение от 07.08.2020 № 92 (вх. от 10.08.2020 № 78-11309/20-0) о предоставлении информации об объектах культурного наследия, расположенных на земельном участке площадью 5 га для размещения объекта: «Квартал малоэтажной многоквартирной и индивидуальной жилой застройки по ул. Октябрьской в с. Суворовском Усть-Лабинского района Краснодарского края».

По данным единого государственного реестра объектов культурного наследия (памятников истории и культуры) народов Российской Федерации, перечня выявленных объектов культурного наследия, списка объектов, обладающих признаками объектов культурного наследия, материалам архива Управления, объекты культурного наследия (памятники истории и культуры) включенные в единый государственный реестр, выявленные объекты культурного наследия, объекты, обладающие признаками объектов культурного наследия, защитные зоны объектов культурного наследия, а также зоны охраны объектов культурного наследия на рассматриваемом земельном участке отсутствуют.

В соответствии с п. 4 ст. 36 Федерального закона от 25.06.2002 № 73-ФЗ «Об объектах культурного наследия (памятниках истории и культуры) народов Российской Федерации», если при земляных и строительных работах на указанном участке будут обнаружены археологические предметы или объекты (фрагменты керамики, костные останки, предметы древнего вооружения, монеты, каменные конструкции, кладки и пр.) необходимо незамедлительно приостановить указанные работы и в течение трех дней со дня обнаружения направить в Управление письменное уведомление.

На основании вышеизложенного использование земельного участка площадью 5 га для размещения объекта: «Квартал малоэтажной многоквартирной и индивидуальной жилой застройки по ул. Октябрьской в с. Суворовском Усть-Лабинского района Краснодарского края», представляется возможным при условии выполнения требований действующего законодательства.

Исполняющий обязанности
начальника управления

Г.Г. Давыденко



**ДЕПАРТАМЕНТ
ВЕТЕРИНАРИИ
КРАСНОДАРСКОГО КРАЯ**

Рашпилевская ул., д. 36, г. Краснодар, 350000

Тел. (861) 262-19-23, факс (861) 268-31-23

E-mail: uv@krsnodar.ru,

<http://www.kubanvet.ru>

Руководителю
ООО «Градостроитель»

Таджимухомедову Д.В.

11.08.2020 № 65-01-14-6417/20
На № 95 от 07-08-2020

О направлении информации

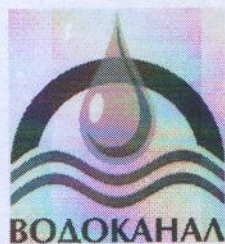
Уважаемый Дмитрий Викторович!

Сообщаем Вам, что на территории размещения проектируемого объекта: «Квартал малоэтажной многоквартирной и индивидуальной жилой застройки по ул. Октябрьской в с. Суворовском Усть-Лабинского района Краснодарского края» и 1000 метров от границ объекта, согласно имеющимся по состоянию на 31 декабря 2019 г. данным скотомогильники и биотермические ямы отсутствуют.

Первый заместитель
руководителя департамента

Р.А. Ярош

Соловьев Валерий Сергеевич
+7 (861) 268-33-09



Муниципальное образование Усть-Лабинский район
Муниципальное унитарное предприятие
«ВОДОКАНАЛ»

Октябрьская ул., д. 61, г. Усть-Лабинск, Краснодарский край, 352330.
Email: mup_vodokanal_ust@mail.ru. ОГРН 1192375065871 ИНН/КПП 2373017106/237301001

Исх. от 01.10.2020 № 516-20
На № 2129 от 23.09.2020

Управление архитектуры и
градостроительства администрации
муниципального образования
Усть-Лабинский район

М.А. Кузнецов
05.10.2020

Ленина ул., 36 д.,
Усть-Лабинск г., 352330

ПРЕДВАРИТЕЛЬНЫЕ ТЕХНИЧЕСКИЕ УСЛОВИЯ НА
ВОДОСНАБЖЕНИЕ

Назначение объекта: **Квартал малоэтажной многоквартирной и индивидуальной застройки**

Адрес объекта: **с. Суворовское, ул. Октябрьская**

Номер кадастрового квартала: **23:35:0105001**

1. Точка подключения – подключение предусмотреть от артезианской скважины № 295-Д, расположенной по ул. Пушкина в с. Суворовское;
2. Необходимо предусмотреть строительство магистрального водопровода диаметром 100 мм от артезианской скважины № 395-Д по ул. Октябрьской (четная сторона), расположенной по ул. Пушкина в с. Суворовское из ПЭ труб согласно проекту, а также предусмотреть установку водонапорной башни ВБР 25-12;
3. Присоединение объекта к существующей сети водоснабжения производится силами МУП «Водоканал» при наличии колодца;
4. В начале квартала малоэтажной многоквартирной и индивидуальной жилой застройки предусмотреть строительство водопроводного колодца с установкой запорной арматуры;
5. Технические требования: разработать проект на присоединение объекта капитального строительства к сетям водоснабжения. Проект водоснабжения подлежит обязательному согласованию с МУП «Водоканал»;
7. Требования по обеспечению соблюдения условий пожарной безопасности согласно требованиям СП 10.13130.2009 и СП 8.13130.2009;

Главный инженер

И.А. Снежана

Илясова Снежана Анатольевна
+7(86135)5-26-84

Управление архитектуры и градостроительства администрации муниципального образования Усть-Лабинский район	
М.А. Кузнецов	
Входящий №	1813
02	10 20 20
Дело №	

Российская Федерация
Акционерное общество
"ОЧИСТНЫЕ СООРУЖЕНИЯ"

352330, Краснодарский край
гор. Усть-Лабинск, ул. Октябрьская 117
тел./факс 8(86135) 4-13-16
ИНН/КПП 2356039678/235601001
ОГРН 1022304970610
E-mail: oskustlab@rambler.ru

№ 44 "28" 09 2020 г.

Начальнику Управления архитектуры
и градостроительства администрации
муниципального образования Усть –
Лабинский район
А.В. Семенненко

О технических условиях подключения к канализации

На Ваш запрос № 2128 от 23.09.2020г. сообщаем, что на подключение к центральной канализации объекта «Квартал малоэтажной многоквартирной и индивидуальной жилой застройки по ул. Октябрьской в с. Суворовском Усть – Лабинского района Краснодарского края» в целях образования земельных участков для предоставления гражданам, имеющим трех и более детей и для строительства жилых помещений лицам из числа детей сирот по адресу: Краснодарский край, Усть –Лабинский район, с. Суворовское, ул. Октябрьская, технических условий не имеется, ввиду отсутствия в с. Суворовском канализации.

При проектировании объектов капитального строительства на данном участке рекомендуем предусмотреть устройство накопительной емкости. Накопительную емкость по типу выгребной ямы необходимо выполнить согласно требованиям СП 30.13330.2012 «Внутренний водопровод и канализация зданий» - актуализированная редакция СНиП 2.04.01-85* и СП 21.13330.2012 «Здания и сооружения на подрабатываемых территориях и просадочных грунтах» - актуализированная редакция СНиП 2.01.09-91, с соблюдением требований по герметичности сооружения.

С уважением,

Генеральный директор
АО «ОС»



Ю.П. Рябыш

Н.Н.Санина
т/ф: 4-13-46



ВЫПИСКА из реестра членов саморегулируемой организации

21.10.2020

(дата)

21-10-20-00606

(номер)

Саморегулируемая организация Ассоциация «Объединение изыскателей Южного и Северо-Кавказского округов» СРО АС «ЮгСевКавИзыскания»

Саморегулируемая организация, основанная на членстве лиц, выполняющих инженерные изыскания

344000 г. Ростов-на-Дону, ул. Красноармейская, д. 145, офис 303

<https://prospectors-sroufo.ru> sro_ufo_ii@aaanet.ru

СРО-И-020-11012010

выдана Обществу с ограниченной ответственностью "Градостроитель"

Наименование	Сведения
1. Сведения о члене саморегулируемой организации:	
1.1. Полное и (в случае, если имеется) сокращенное наименование юридического лица или фамилия, имя, (в случае, если имеется) отчество индивидуального предпринимателя	Общество с ограниченной ответственностью "Градостроитель" ООО "Градостроитель"
1.2. Идентификационный номер налогоплательщика (ИНН)	0105077681
1.3. Основной государственный регистрационный номер (ОГРН) или основной государственный регистрационный номер индивидуального предпринимателя (ОГРНИП)	1160105053239
1.4. Адрес места нахождения юридического лица	385009, Республика Адыгея, г. Майкоп, пос. Западный, ул. Новая, д. 16, кв. 37Б
1.5. Место фактического осуществления деятельности	
2. Сведения о членстве индивидуального предпринимателя или юридического лица в саморегулируемой организации:	
2.1. Регистрационный номер члена в реестре членов саморегулируемой организации	606
2.2. Дата регистрации юридического лица или индивидуального предпринимателя в реестре членов саморегулируемой организации	20.11.2019
2.3. Дата и номер решения о приеме в члены саморегулируемой организации	№36/19 от 20.11.2019
2.4. Дата вступления в силу решения о приеме в члены саморегулируемой организации	20.11.2019
2.5. Дата прекращения членства в саморегулируемой организации	
2.6. Основания прекращения членства в саморегулируемой организации	

3. Сведения о наличии у члена саморегулируемой организации права выполнения работ:

3.1. Дата, с которой член саморегулируемой организации имеет право выполнять инженерные изыскания объектов капитального строительства по договору подряда на выполнение инженерных изысканий:

в отношении объектов капитального строительства (кроме особо опасных, технически сложных и уникальных объектов, объектов использования атомной энергии)	в отношении особо опасных, технически сложных и уникальных объектов капитального строительства (кроме объектов использования атомной энергии)	в отношении объектов использования атомной энергии
20.11.2019	Не имеет права	Не имеет права

3.2. Сведения об уровне ответственности члена саморегулируемой организации по обязательствам по договору подряда на выполнение инженерных изысканий, и стоимости работ по одному договору, в соответствии с которым указанным членом внесен взнос в компенсационный фонд возмещения вреда:

а) первый	V	Не превышает двадцать пять миллионов рублей
б) второй	Нет	Не превышает пятьдесят миллионов рублей
в) третий	Нет	Не превышает триста миллионов рублей
г) четвертый	Нет	Составляет триста миллионов рублей и более

3.3. Сведения об уровне ответственности члена саморегулируемой организации по обязательствам по договору подряда на выполнение инженерных изысканий, заключенным с использованием конкурентных способов заключения договоров, и предельному размеру обязательств по таким договорам, в соответствии с которым указанным членом внесен взнос в компенсационный фонд обеспечения договорных обязательств:

а) первый	Нет	Не превышает двадцать пять миллионов рублей
б) второй	Нет	Не превышает пятьдесят миллионов рублей
в) третий	Нет	Не превышает триста миллионов рублей
г) четвертый	Нет	Составляет триста миллионов рублей и более

4. Сведения о приостановлении права выполнять инженерные изыскания объектов капитального строительства:

4.1. Дата, с которой приостановлено право выполнения работ

4.2. Срок, на который приостановлено право выполнения работ

Генеральный директор



О.Н. Котанчян





ВЫПИСКА из реестра членов саморегулируемой организации

21.10.2020

(дата)

21-10-20-00793

(номер)

Саморегулируемая организация Ассоциация «Объединение проектировщиков Южного и Северо-Кавказского округов» СРО АС «ЮгСевКавПроект»

Саморегулируемая организация, основанная на членстве лиц, осуществляющих подготовку проектной документации

344000 г. Ростов-на-Дону, ул. Красноармейская, д. 145, офис 302

<https://designers-sroufo.ru/> sro_ufo_pr@aaanet.ru

СРО-П-033-30092009

выдана Обществу с ограниченной ответственностью "Градостроитель"

Наименование	Сведения
1. Сведения о члене саморегулируемой организации:	
1.1. Полное и (в случае, если имеется) сокращенное наименование юридического лица или фамилия, имя, (в случае, если имеется) отчество индивидуального предпринимателя	Общество с ограниченной ответственностью "Градостроитель" ООО "Градостроитель"
1.2. Идентификационный номер налогоплательщика (ИНН)	0105077681
1.3. Основной государственный регистрационный номер (ОГРН) или основной государственный регистрационный номер индивидуального предпринимателя (ОГРНИП)	1160105053239
1.4. Адрес места нахождения юридического лица	385009, Республика Адыгея, г. Майкоп, пос. Западный, ул. Новая, д. 16, кв. 376
1.5. Место фактического осуществления деятельности	
2. Сведения о членстве индивидуального предпринимателя или юридического лица в саморегулируемой организации:	
2.1. Регистрационный номер члена в реестре членов саморегулируемой организации	793
2.2. Дата регистрации юридического лица или индивидуального предпринимателя в реестре членов саморегулируемой организации	16.01.2017
2.3. Дата и номер решения о приеме в члены саморегулируемой организации	№1/17 от 16.01.2017
2.4. Дата вступления в силу решения о приеме в члены саморегулируемой организации	16.01.2017
2.5. Дата прекращения членства в саморегулируемой организации	
2.6. Основания прекращения членства в саморегулируемой организации	

3. Сведения о наличии у члена саморегулируемой организации права выполнения работ:

3.1. Дата, с которой член саморегулируемой организации имеет право осуществлять подготовку проектной документации объектов капитального строительства по договору подряда на подготовку проектной документации:

в отношении объектов капитального строительства (кроме особо опасных, технически сложных и уникальных объектов, объектов использования атомной энергии)	в отношении особо опасных, технически сложных и уникальных объектов капитального строительства (кроме объектов использования атомной энергии)	в отношении объектов использования атомной энергии
01.07.2017	Не имеет права	Не имеет права

3.2. Сведения об уровне ответственности члена саморегулируемой организации по обязательствам по договору подряда на подготовку проектной документации, и стоимости работ по одному договору, в соответствии с которым указанным членом внесен взнос в компенсационный фонд возмещения вреда:

а) первый	V	Не превышает двадцать пять миллионов рублей
б) второй	Нет	Не превышает пятьдесят миллионов рублей
в) третий	Нет	Не превышает триста миллионов рублей
г) четвертый	Нет	Составляет триста миллионов рублей и более

3.3. Сведения об уровне ответственности члена саморегулируемой организации по обязательствам по договору подряда на подготовку проектной документации, заключенным с использованием конкурентных способов заключения договоров, и предельному размеру обязательств по таким договорам, в соответствии с которым указанным членом внесен взнос в компенсационный фонд обеспечения договорных обязательств:

а) первый	Нет	Не превышает двадцать пять миллионов рублей
б) второй	Нет	Не превышает пятьдесят миллионов рублей
в) третий	Нет	Не превышает триста миллионов рублей
г) четвертый	Нет	Составляет триста миллионов рублей и более

4. Сведения о приостановлении права осуществлять подготовку проектной документации объектов капитального строительства:

4.1. Дата, с которой приостановлено право выполнения работ

4.2. Срок, на который приостановлено право выполнения работ

Генеральный директор



Г. Г. Сеферов